

NINA NO INJURIES NO ACCIDENTS AT WORK

UNA MUESTRA DE DIVERSOS EJEMPLOS DE LA PRÁCTICA DIARIA DE BOSKALIS | SEPTIEMBRE 2016

TRABAJAR DE FORMA SEGURA EN ZONAS INSEGURAS



EL BLOG DE NINA

Alwin van den Bosch, Gestor de Licitações e Propostas, Área Ocidental

¿Cómo lograr que los compañeros puedan trabajar de forma segura en una zona insegura? En nuestra zona, por ejemplo, tenemos que convivir con el crimen relacionado con los cárteles de drogas en México, pero también con la delincuencia en los puertos en el norte de Perú (Talara y Paita). Esto requiere una preparación específica. Colaboramos frecuentemente con organizaciones como 'Control Risk' para inventariar los riesgos a nivel local para la flota y para el personal en tierra y las medidas que podemos tomar al respecto. Para el proyecto en Talara, por ejemplo, hemos instalado cerraduras en las puertas e iluminación adicional a bordo del Coronaut. Utilizamos además un barco de vigilancia

para evitar intrusos. Para zonas con mayor perfil de riesgo, como Lázaro Cárdenas en México, se elabora un protocolo de seguridad. En el protocolo se recogen reglas generales de conducta, las zonas inseguras y las rutas recomendadas para el transporte de trabajadores desde y hacia el lugar de trabajo. Muchas veces se trata también de mantener un perfil bajo. Nuestra oficina en Tuxpan, México, por ejemplo, no tiene emblemas o banderas reconocibles. Por último, es importante informar (y mantener informado) correctamente a todo el mundo para que todos los trabajadores sepan a lo que se enfrentan y tengan en cuenta exigencias más rigurosas que las habituales en otros lugares de trabajo. 'Security' es, por tanto, una cuestión indispensable de cada reunión inicial y se incluye en el orden del día de cada introducción del proyecto. Nuestra experiencia nos ha enseñado que la transparencia no genera miedo, sino que las personas sienten que se toma en serio el riesgo y que pueden trabajar de forma segura.

CÁMARA ARIS: ¡VER LO QUE OTROS NO VEN!

Para los trabajos de dragado en el puerto de Portsmouth se necesitaban buceadores. Al mismo tiempo, uno de los objetivos de NINA era reducir las operaciones de buceo. El equipo ideó una forma de cumplir ese objetivo. Gerrit Jan van den Bosch, director de proyectos de Boskalis Westminster Limited, comparte esta buena práctica.

"En la zona de dragado en cuestión se localizaron cientos de objetos. En una fase temprana decidimos que era necesario trabajar con buceadores para retirar esos objetos. El puerto de Portsmouth fue sometido a un fuerte bombardeo durante la Segunda Guerra Mundial, por lo que había que inspeccionar todos los objetos: ¿es un UXO (explosivo no detonado) o no? Sabíamos, por tanto, que esta operación suponía un reto y llevaría mucho tiempo. Buscando ideas para aumentar la seguridad y la eficacia, uno de nuestros colegas de Boskalis Hirdes propuso utilizar una cámara Aris para la identificación de objetos. Es un sónar submarino que puede 'ver' lo que ocurre en aguas oscuras y turbias.

Esto nos permite seguir trabajando en condiciones de visibilidad muy reducida."

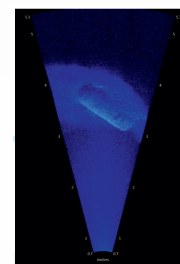
¿CÓMO FUNCIONA?

"Una vez que comprobamos que podíamos utilizar la cámara Aris de forma segura en el agua cerca de un buceador, comenzamos a ponerlo a prueba. El procedimiento: primero inspeccionamos un objeto con la cámara. Nuestro experto en explosivos no detonados también observa las imágenes: si se trata de un explosivo no detonado, enviamos a un buceador. Si no es un objeto sospechoso, no es necesario. Utilizamos la cámara también para guiar al buceador hacia el objeto en cuestión. De otra manera, llevaría mucho tiempo, por la mala visibilidad en el fondo marino."

VENTAJAS

"Uno de nuestros objetivos NINA para este proyecto era reducir las operaciones de buceo. Con esta forma de trabajar lo hemos logrado. Por otra parte, hemos acortado el tiempo que un buceador está en el agua,

reduciendo así los riesgos para el buceador. Al mismo tiempo podemos inspeccionar más objetos de forma eficaz y segura."



cámara ve una posible UXO

buceador en Portsmouth

