



AT WORK

ESIMERKKEJÄ BOSKALIKSEN PÄIVITTÄISISTÄ KOKEMUKSISTA | SYYSKUU 2016

TURVALLINEN TYÖSKENTELY VAARALLISILLA ALUEILLA



Alwin van den Bosch, läntisen alueen tarjous- ja aloitevastaava

Miten voimme varmistaa, että kollegoidemme työ vaarallisella alueella on turvallista? Kohtaamme alueellamme muun muassa huumeisiin liittyvää rikollisuutta Meksikossa sekä muuta rikollisuutta Perun pohjoisissa satamissa (Talarassa ja Paitassa). Tämä vaatii erityistä valmistautumista, kuten yhteistyötä "Control Riskin" kaltaisten organisaatioiden kanssa kalustoomme ja maissa työskentelevään henkilökuntaamme kohdistuvien paikallisten riskien arvioimiseksi ja lieventävien toimenpiteiden tarpeen selvittämiseksi. Muutamia esimerkkejä: Talaran projektissa lisäsimme Coronautin oviin ylimääräiset lukot, asensimme lisää valoja ja palkkasimme vartioveneen pelästyttämään

pois mahdolliset tunkeilijat. Riskialttiilla alueilla, kuten Meksikon Lazaro Cardenasissa, laaditaan turvallisuusprotokolla, joka sisältää yleisiä käyttäytymisohjeita sekä yhteenvedon vaarallisista alueista ja reittisuosituksista kuljetettaessa henkilökuntaa työmaalle ja sieltä pois. Myös matalan profiilin pitäminen auttaa: toimistollamme Meksikon Tuxpanissa emme käytä lippuja eikä muita tunnistettavia symboleita.

Lopuksi on tärkeää pitää kaikki aina ajan tasalla, jotta kaikki työntekijät tietävät asemansa ja osaavat ottaa huomioon, että vaatimukset ovat täällä tiukempia kuin muualla. Siksi "turvallisuus" on tärkeä aihe jokaisessa aloituskokouksessa ja perehdyttämistilaisuudessa. Kokemuksemme mukaan avoin suhtautuminen tähän aiheeseen ei herätä pelkoa. Päinvastoin: se saa ihmiset tuntemaan, että riskiin suhtaudutaan vakavasti ja he voivat tehdä töitä turvallisesti.

ARIS-KAMERA: NÄE ENEMMÄN KUIN MUUT!

Ruoppaustöihin Portsmouthin satamassa tarvittiin sukeltajien apua. Samaan aikaan yksi NINAN tavoitteista oli sukellustoiminnan minimoiminen. Tiimi keksi idean tämän toteuttamiseksi. Boskalis Westminster Limitedin brittiosaston projektipäällikkö Gerrit Jan van den Bosch noudattaa samaa hyvää käytäntöä.

"Ruoppausalueelta on löydetty satoja esteitä. Päätimme hyvin varhaisessa vaiheessa, että meidän olisi käytettävä sukellusurakoitsijaa apuna näiden esteiden poistamisessa. Koska Portsmouthin satamaa pommitettiin voimakkaasti toisen maailmansodan aikana, jokainen este on tarkastettava siltä varalta, että kyseessä on räjähtämätön taisteluväline. Siksi tiesimme, että tämä vaihe olisi haastava ja aikaa vievä. Miettiessämme keinoja turvallisuuden ja työtehon parantamiseen eräs kollegamme Boskalis Hirdesiltä ehdotti, että käyttäisimme tunnustukseen ARIS-kameraa, joka on vedenalaisen käyttöön tarkoitettu luotain. Kamera pystyy "näkemään", mitä tummassa ja sameassa vedessä tapahtuu.

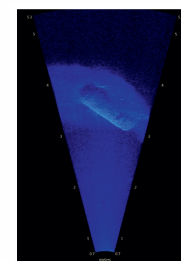
Sen ansiosta pystymme jatkamaan työskentelyä näkyvyyden ollessa olematon."

MITEN SE TOIMII?

"Varmistettuamme, että laitteen käyttö vedessä sukeltajan läheisyydessä oli turvallista, yritimme selvittää, toimiiko se. Menettely: ensin tarkastamme esteen kameraa käyttäen. Nosturilautalla oleva räjähtämättömien taisteluvälineiden asiantuntija arvioi esteen filmimateriaalin pohjalta. Jos esteen epäillään olevan räjähtämätön taisteluväline, teetetään lisätarkastus räjähtämättömiin taisteluvälineisiin erikoistuneella sukeltajalla. Muissa tapauksissa, kun kyse ei ole räjähtämättömistä taisteluvälineistä, sukeltajaa ei tarvitse lähettää veteen. Lisäksi käytämme kameraa sukeltajan opastamiseen suoraan alas esteen kohdalle, mihin muuten kuluisi huomattavasti aikaa merenpohjassa vallitsevan heikon näkyvyyden vuoksi."

EDUT

"Yksi NINA-tavoitteistamme projektissa oli sukellustoiminnan minimointi, missä onnistuimmekin tämän menetelmän avulla. Olemme myös lyhentäneet merkittävästi sukeltajan vedessä viettämää aikaa ja siten pienentäneet häneen kohdistuvia vaaroja ja riskejä. Lisäksi voimme tutkia useampia kohteita tehokkaasti ja turvallisesti."



ARIS-kamera näkee räjähtämättömät taisteluvälineet

Sukeltajia Portsmouthissa

